

From: Jakob Qvortrup Christensen (JQC)
Sent: 1 Mar 2016 08:59:40 +0100
To: Christina Thormann
Cc: Billum Vognmandsforretning;Jens Underbjerg
Subject: SV: Vedr. ansøgning om udvidelse af gravesø på 12k Hesselmed Hgd., Ål i Broeng
Attachments: Bilag_3.pdf, Kortbilag_1.pdf, Kortbilag_2.pdf

Til Varde Kommune

Bemærkninger vedr. ansøgning om udvidelse af gravesø på 12k Hesselmed Hgd., Ål i Broeng

Vi har gennemgået Varde Kommunes foreløbige vurdering af ansøgningen og vi har følgende kommentarer.

Det beskrives fra planafdelingen, at det skal sikres, at bakkeøranden sikres mod uhensigtsmæssig gravning. I den forbindelse skal det bemærkes, at bakkeøranden findes syd og øst for det ansøgte areal. Bakkeøranden vil således blive bevaret med den ansøgte råstofindvinding og efterbehandling. Bakkeøranden er optegnet på vedlagte Kortbilag 1. Grundlaget for optegningen er jordartskortet samt høje og lave målebordsblade. Den foreslåede efterbehandling vil således også sikre hensynet til overgangen til strandengen. Som vist i den supplerende rapport er der begrænset indsigt til det ansøgte areal. Dette skyldes til dels terrænet, men også vegetationen i form af hegn og mindre lunde.

Indenfor bakkeøranden er landskabet kraftigt præget af råstofindvinding, såvel nuværende som allerede afsluttet indvinding. Det beskrives i Varde Kommunes vurdering, at der skal reetableres med meget flade skråninger svarende til mindst 1:4 på det ansøgte areal. Den eksisterende nordlige skrånning på det ansøgte areal er i dag ca. 1:1,9. Denne hældning svarer til en lang række af de skråninger der findes i allerede efterbehandlede grave i området, som også findes indenfor bakkeøranden. For at dokumentere dette er skråninger over 1:4 vist på Kortbilag 2. En lang række af disse skråninger er allerede efterbehandlede skråninger. At arealet ikke vil afvige ses desuden af Bilag 3. Det ses heraf hvorledes råstofindvindingen, såvel den aktive som tidligere påvirker bakkeøen. I denne ses også at bakkeøranden eller overgangen til strandengen ikke påvirkes af det ansøgte. Det ansøgte areal findes til højre for midten af billedet.

En indvinding og efterbehandling som ansøgt vil således ikke skabe afvigende skråninger. Indsigten til de efterbehandlede skråninger er begrænset som beskrevet ovenfor samt i den supplerende rapport.

På grundlag af ovenstående vanskeligt at se, hvorledes det ansøgte vil påvirke væsentligt på overholdelse af formålene med lokalplanen. Der vil ikke blive indvundet i bakkeøranden og desuden vil de ansøgte skråninger ikke afvige fra de allerede efterbehandlede skråninger i området.

Planafdelingen skriver endvidere i deres vurdering, at der bør etableres en sti på nordsiden af den kommende sø for at sikre lokalplanens intentioner om adgangsmuligheder. Det er desuden beskrevet, at der skal etableres en 3 meter bred banket med trampesti. I lokalplanen er det i punkt 4.07 beskrevet, at der kan etableres stier som forbinder de forskellige dele af lokalplanområdet. En sti på nordsiden er dog næppe være med til at binde de enkelte dele af lokalplanområdet sammen idet stien vil ende blindt i østenden af arealet. En banket på 3 meter med trampesti vil desuden langt overstige behovet. Såfremt Varde Kommune er af den opfattelse, at der skal etableres en sti vil denne kunne etableres som en trampesti i bunden af den eksisterende skrånning, og der vil således kun være begrænset behov for etablering af en banket.

Det konkluderes på grundlag af ovenstående, at det ansøgte næppe hindre opfyldelse af formålene i Lokalplan 16.10.L01 – Råstofgraveområde i Broeng.

Såfremt der er spørgsmål er Varde Kommune meget velkommen til at kontakte undertegnede.

Med venlig hilsen

Jakob Qvortrup Christensen

Geolog

.....
NIRAS

Buchwaldsgade 35, 3.sal 5000 Odense C

www.niras.dk

Mobil 6020 1926

Telefon 6312 5087

Fax 6312 1481

jqc@niras.dk

Fra: Christina Thormann [mailto:chsc@varde.dk]

Sendt: 29. februar 2016 11:41

Til: Jakob Qvortrup Christensen (JQC)

Emne: Vedr. ansøgning om udvidelse af gravesø på 12k Hesselmed Hgd., Ål i Broeng

Hej Jakob.

Tak for sidste snak. Jeg er i gang med at udarbejde sagsfremstillingen til Plan- og teknikudvalgsmøde den 17. marts 2016. Billum Vognmandsforretning har søgt om at udvide den fremtidige gravesø på 12k Hesselmed og denne ansøgning skal politisk behandles på dette møde. I denne forbindelse havde jeg sendt en foreløbig vurdering til Jens Underbjerg/ regionen, der sendte den videre til dig. Har du bemærkninger til det eller supplerende oplysninger, især vedr. vilkårene om banket til trampesti, flade hældninger og tilsvarende smalle udformning af søen? Deadlinen for sagsfremstillingen er allerede i morgen, så det vil være rart at få eventuelle bemærkninger senest i morgen formiddag.

Venlig hilsen

Christina Thormann

Natursagsbehandler

Dir. tlf.: 7994 7480

chsc@varde.dk

Naturcenteret

Varde Kommune

Bytoften 2

6800 Varde



Vi
i NATUREN

1. marts 2016

Projekt nr. 221888

Dokument nr. 1218892456

Version 1

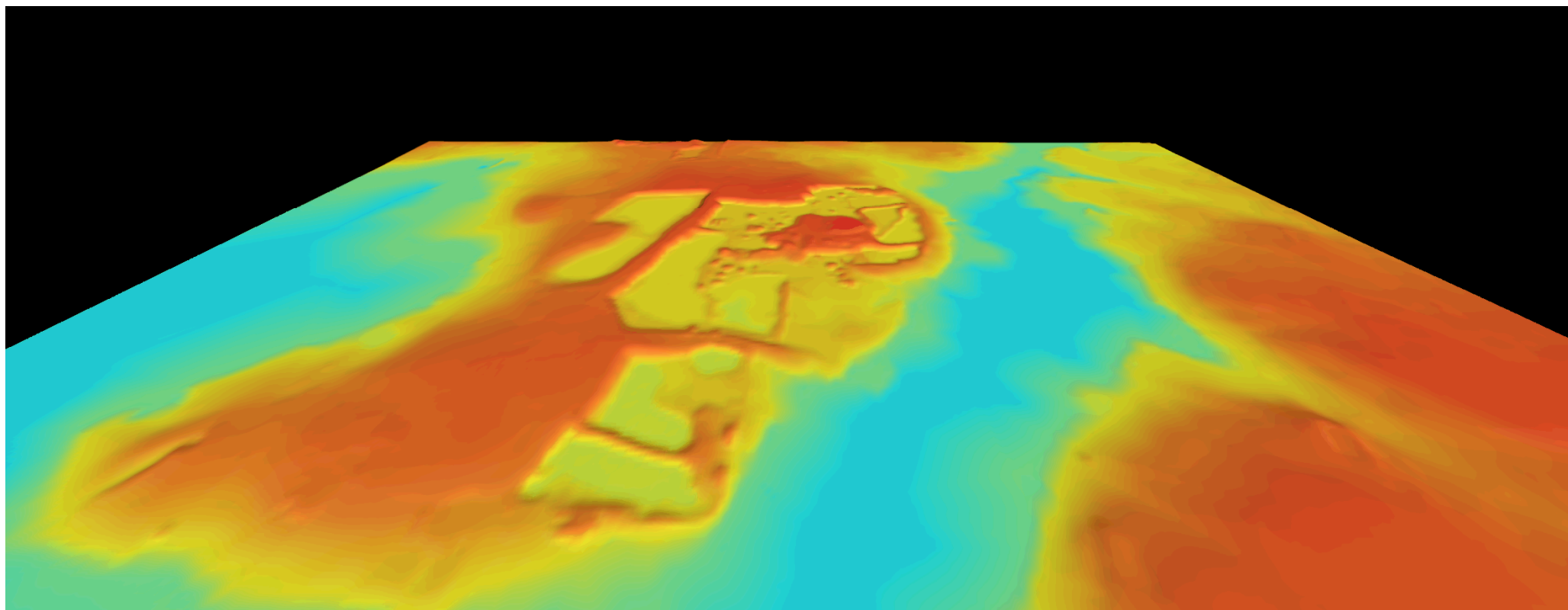
Udarbejdet af JQC

Kontrolleret af JQC

Godkendt af JQC

Billum Vognmandsforretning ApS

BILLUM VOGNMANDSFORRETNING - RÅSTOFFER



Bilag 3 viser bakkeøen ved Broeng set fra syd og mod nord. Overhøjning er 1.



Legende:

-  Matrikel m. matr. nr.
-  Bakkeørand

Målestok 1:10.000

Bilag 1

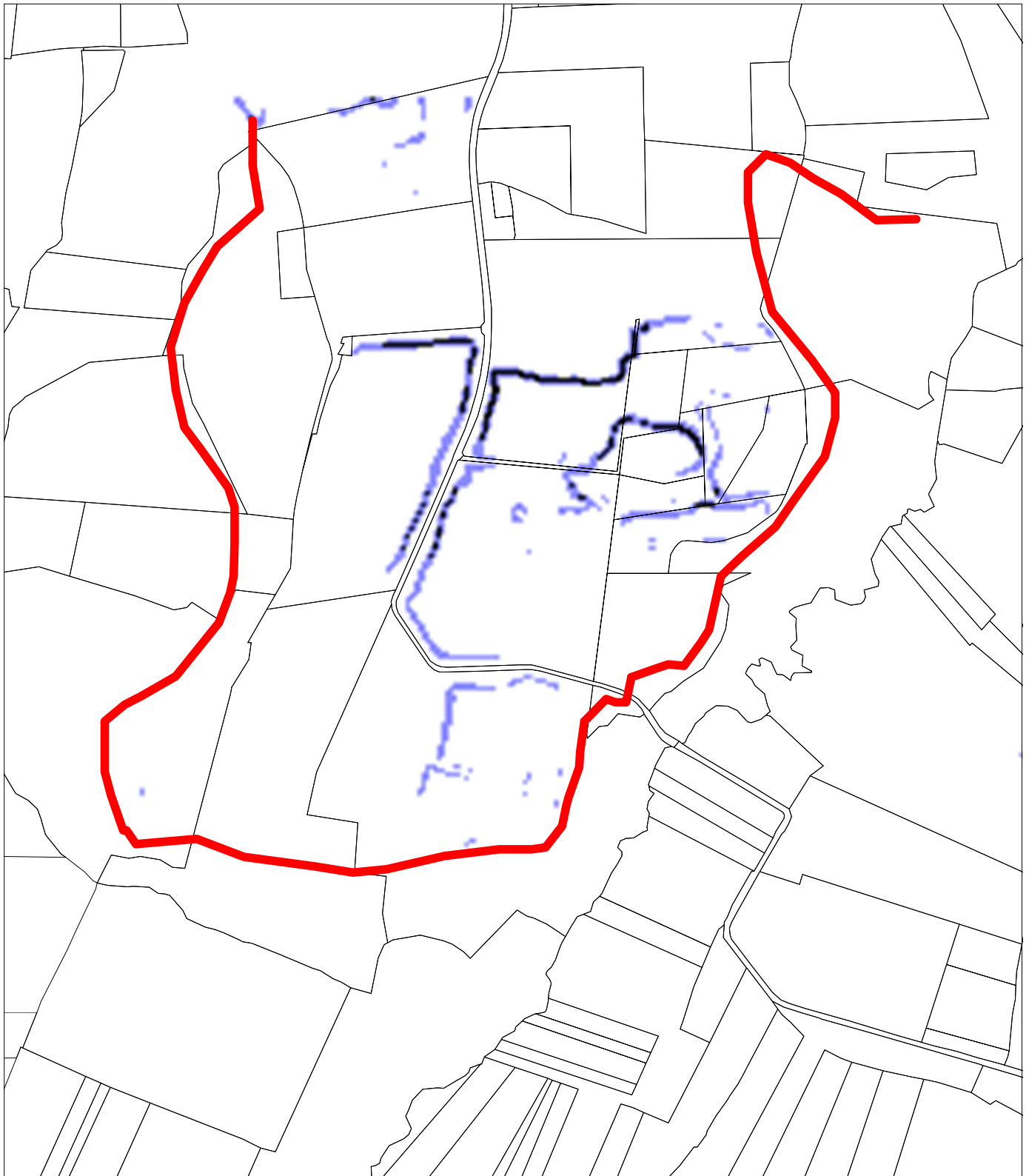
Sag
Billum Vognmandsforretning

Bakkeørand

Rev.: 1
Dato: 29. februar 2016
Udarb.: JQC
Kontrol: JQC
SagsNr.: 221888

NIRAS

Buchwaldsgade 35, 3.sal
5000 Odense C www.niras.dk



Legende:

-  Matrikel m. matr. nr.
-  Bakkeørand
-  Hældning 1:4 til 1:2
-  Over hældning 1:2

Målestok 1:10.000

Bilag 2

**Sag
Billum Vognmandsforretning**

Hældninger over 1:4

Rev.: 1
Dato: 29. februar 2016
Udarb.: JQC
Kontrol: JQC
SagsNr.: 221888

NIRAS

Buchwaldsgade 35, 3.sal
5000 Odense C www.niras.dk

